

# EEN OPTIMALE START VAN EEN NIEUWE BOOMKWEKERIJ-TEELT

Twan Wubbels

DCM Nederland



# PROGRAMMA

- Korte introductie
- Wat is van belang bij een optimale start van een nieuwe boomkwekerij-teelt?
- Hoe kunnen we de startontwikkeling stimuleren en verbeteren?
- De mogelijkheden met DCM bij aanplant
- Bij tijd over: bijmesten/bijleggen op de pot- of container
- Discussie en vragen



**Twan Wubbels**

Accountmanager DCM NL  
Werkgebied: Zuid-Oost NL

O.a. boomkwekerij, containerteelt,  
kleinfruit, aspergeteelt, sierteelt,  
akkerbouw

# WIE IS DCM?

Fabrikant van organische meststoffen, bodemverbeteraars en biostimulanten



=



# WIE IS DCM?

- Belgisch familiebedrijf gerund door familie De Ceuster
- 50-jarig jubileum in 2016
- Ca. 12 ondernemingen, ruim 400 personeelsleden
- DCM Nederland en Scientia Terrae beiden dochter van





Schellen architecten

# WIE IS DCM?

Actief in vele sectoren en dat wereldwijd!



DE CEUSTER

# PLANT CARE

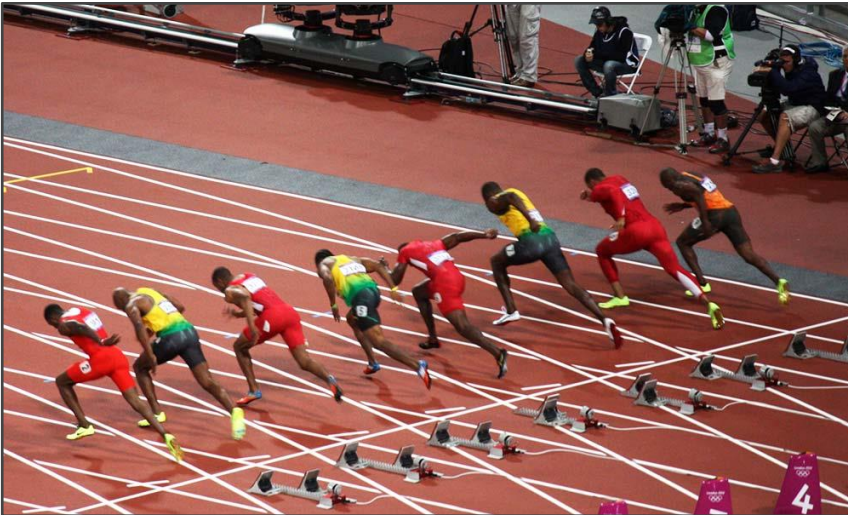


WAT IS VAN BELANG BIJ EEN  
OPTIMALE START VAN EEN  
NIEUWE BOOMKWEKERIJ-TEELT?



# EEN OPTIMALE START IN DE BOOMKWEKERIJ

- De startontwikkeling bij boomkwekerijgewassen is erg belangrijk, of het nu om voorjaars- of najaars-aanplant gaat
- Des te sneller een boom of plant is 'aangeslagen', des te sneller kan deze beginnen met de groei en ontwikkeling en des te sneller kan het gewenste resultaat worden behaald

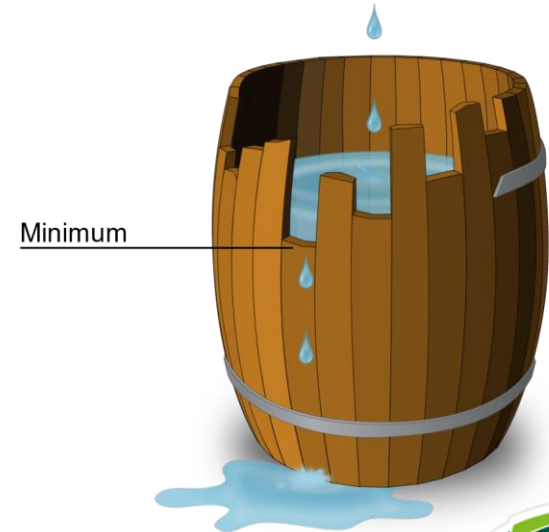


# EEN OPTIMALE START IN DE BOOMKWEKERIJ

- Wat is daar allemaal voor nodig?

- “Het totaalplaatje moet kloppen”
- Schort het aan één van de factoren die van belang is, dan kan dát de beperkende factor zijn

- Plantmateriaal
- Vochthuishouding perceel
- Voedingstoestand perceel
- Voorbereidingen en grondbewerkingen
- Planttijdstip en plantmethode
- Etc. etc.



# EEN OPTIMALE START IN DE BOOMKWEKERIJ

- Wat is daar allemaal voor nodig?
  - “De bodem moet op orde zijn”
    - Chemische eigenschappen
    - Fysische eigenschappen
    - Biologische eigenschappen



# AANSLAG BOOMKWEKERIJ

- Wat is daar allemaal voor nodig?

- “De bodem moet op orde zijn”

## ➤ Chemische eigenschappen

➤ *De voedingstoestand van de grond, bestaande uit de gehalten aan hoofd- en sporenelementen.*

➤ *Kan verbeterd worden door bijv. aanvoer van organisch materiaal (mest, compost, etc.) of andere vormen van voeding.*

➤ *Van belang: bemest op maat!*

Chemisch	N-totale bodemvoorraad	kg N/ha	8600	6770 - 9890	
	C/N-ratio		12	13 - 17	
	N-leverend vermogen	kg N/ha	145	95 - 145	
	S-plantbeschikbaar	kg S/ha	29	20 - 30	
	S-totale bodemvoorraad	kg S/ha	1220	1220 - 1710	
	C/S-ratio		88	50 - 75	
	S-leverend vermogen	kg S/ha	14	20 - 30	
	P-plantbeschikbaar	kg P/ha	94,6	11,0 - 18,3	
	P-bodemvoorraad	kg P/ha	3115	1065 - 1465	
	K-plantbeschikbaar	kg K/ha	1100	425 - 670	
	K-bodemvoorraad	kg K/ha	550	430 - 680	
	Ca-plantbeschikbaar	kg Ca/ha	50	195 - 295	
	Ca-bodemvoorraad	kg Ca/ha	4890	3880 - 5815	
	Mg-plantbeschikbaar	kg Mg/ha	770	395 - 490	
	Mg-bodemvoorraad	kg Mg/ha	535	230 - 730	
	Na-plantbeschikbaar	kg Na/ha	90	215 - 305	
	Na-bodemvoorraad	kg Na/ha	55	140 - 210	
	Si-plantbeschikbaar	g Si/ha	47050	36610 - 15866	
	Fe-plantbeschikbaar	g Fe/ha	< 12270	15260 - 27460	
	Zn-plantbeschikbaar	g Zn/ha	17030	3050 - 4580	
Mn-plantbeschikbaar	g Mn/ha	18250	19530 - 30510		
Cu-plantbeschikbaar	g Cu/ha	325	245 - 395		
Co-plantbeschikbaar	g Co/ha	25	25 - 50		
B-plantbeschikbaar	g B/ha	965	975 - 1345		
Mo-plantbeschikbaar	g Mo/ha	20	610 - 30510		
Se-plantbeschikbaar	g Se/ha	20	21 - 27		

# AANSLAG BOOMKWEKERIJ

- Wat is daar allemaal voor nodig?

- “De bodem moet op orde zijn”

## ➤ Fysische eigenschappen

➤ *De fysische eigenschappen van de grond, bestaande uit onder andere het gehalte organische stof in de grond, de zuurtegraad (pH), de opbouw- en verdeling van ‘gronddeeltjes’ en de CEC-bezetting en –opbouw.*

➤ *Kan verbeterd worden door te bekalken met de juiste kalksoort (!), aanvoer van organische stof, etc.*

➤ *Van belang: doe dit op maat en laat een grondmonster daarin leidend zijn.*

Fysisch							
Zuurgraad (pH)		5,5	5,9 - 6,3	█			
C-organisch	%	1,8					
Organische stof	%	3,3					
C/OS-ratio		0,55	0,45 - 0,55	██████████			
Koolzure kalk	%	0,3	2,0 - 3,0	█			
Klei (<2 µm)	%	< 1					
Silt (2-50 µm)	%	12					
Zand (>50 µm)	%	84					
Klei-humus (CEC)	mmol+/kg	53	> 44	██████████			
CEC-bezetting	%	94	> 95	██████████			
Ca-bezetting	%	75	75 - 85	██████████			
Mg-bezetting	%	14	6,0 - 10	████████████████████			
K-bezetting	%	4,3	2,0 - 5,0	██████████████████			
Na-bezetting	%	0,8	1,0 - 1,5	██████████			
H-bezetting	%	< 0,1	< 1,0	██████████			
Al-bezetting	%	< 0,1	< 1,0	██████████			

# AANSLAG BOOMKWEKERIJ

- Wat is daar allemaal voor nodig?

- “De bodem moet op orde zijn”

- Biologische eigenschappen

- *Een maat voor de biologische activiteit in een grond, grotendeels gevormd door de aanwezigheid van bodemleven. Dit zijn zowel schimmels, bacteriën, insecten als alle andere levende organismen in de grond.*
- *Kan verbeterd worden door aanvoer van organisch materiaal (dient als voeding voor het bodemleven).*
- *Bijvoorbeeld ‘regenwormen uitzetten’ kán, maar dat is enkel zinvol wanneer zich zo’n populatie in stand kan houden in de (nieuwe) omgeving.*



		Eenheid	Resultaat	Streeftraject	laag	vrij laag	goed	vrij hoog	hoog
Biologisch	Vochthoudend vermogen	mm	50						
	Microbiële biomassa	mg C/kg	107	100 - 300	█				
	Microbiële activiteit	mg N/kg	3	60 - 80	█				
	Schimmel/bacterie-ratio		0,5	0,6 - 0,9	█				

DE CEUSTER

# PLANT CARE



HOE KUNNEN WE DE START-  
ONTWIKKELING STIMULEREN EN  
VERBETEREN?



# START-ONTWIKKELING STIMULEREN EN VERBETEREN

- Fosfaat is een van de hoofdvoedingselementen voor een plant en speelt een belangrijke rol in de startontwikkeling van een teelt
- Een plant neemt fosfaat op in de vorm van  $\text{H}_2\text{PO}_4^-$
- Daarnaast is fosfaat van belang bij:
  - Energievoorziening in de plant
  - Belangrijke bouwsteen in DNA en RNA
  - Actief sturend in opnemen- of juist buitenhouden van bepaalde stoffen
  - Kieming van zaden
- In de grond is fosfaat immobiel, dus naar de plant toe brengen!



# START-ONTWIKKELING STIMULEREN EN VERBETEREN

- Echter .....

P-plantbeschikbaar	kg P/ha	116,2	15,4 - 25,6				
P-bodemvoorraad	kg P/ha	3505	1490 - 2050				

P-bodemvoorraad (P-Al) = 94 mg P<sub>2</sub>O<sub>5</sub>/100 g  
 P-plantbeschikbaar (P-CaCl<sub>2</sub>) = 13,6 mg P/kg  
 Pw-getal = 137 mg P<sub>2</sub>O<sub>5</sub>/l

*Moeten we fosfaat brengen/aanbieden, of zijn er mogelijkheden om de voorraad te benutten?*



# START-ONTWIKKELING STIMULEREN EN VERBETEREN

- Goed om te weten:
  - Volgens het grondmonster is er vaak voldoende fosfaat aanwezig en is (meestal) ook de plant-opneembare hoeveelheid voldoende. Geldt dat in alle gevallen?

Temp (°C)	P-Plantbeschikbaar
21	1

# START-ONTWIKKELING STIMULEREN EN VERBETEREN

- Fosfaat-opneembaarheid in relatie tot bodemtemperatuur



# START-ONTWIKKELING STIMULEREN EN VERBETEREN

- In sommige gevallen is het dus wel degelijk interessant om te overwegen om fosfaat (extra) te brengen of de bodemvoorraad (beter) plant-opneembaar te maken, zeker bij aanplant tussen oktober en april
- Fosfaat brengen: legio mogelijkheden
- Fosfaat vanuit de bodem beter plant-opneembaar maken, hoe doen we dat?

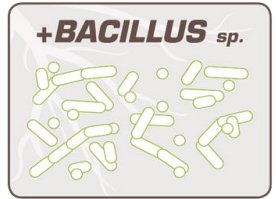


# DCM VIVISOL MINIGRAN®

- **DCM VIVISOL MINIGRAN®** is een bodemverbeteraar op basis van:
  - Microbiële component: *Bacillus sp. o.a. Bacillus amyloliquefaciens*: 10<sup>6</sup> CFU/gram
  - Organische component: Combinatie van meerdere plantaardige grondstoffen, waaronder druivenpitten (60% org. stof)
- Toevoeging van **DCM VIVISOL** bij aanplant zorgt voor:
  - Stimulans voor een divers en actief bodemleven (door aanbod van verschillende C-bronnen)
  - Wortelstimulans, en daarmee groeistimulans
  - Vergroot worteloppervlak (door meer wortelstimulans), waardoor efficiëntere benutting vocht en voeding
  - Verhoogde beschikbaarheid en opneembaarheid van o.a. fosfaat en sporenelementen (actiever bodemleven)
  - Bescherming tegen abiotische stress (door slijm laag *Bacillus* rondom wortelgestel)
  - **(In de teelt van laanbomen: een vollere kroon en meer dikte-ontwikkeling – ervaring uit de praktijk!)**

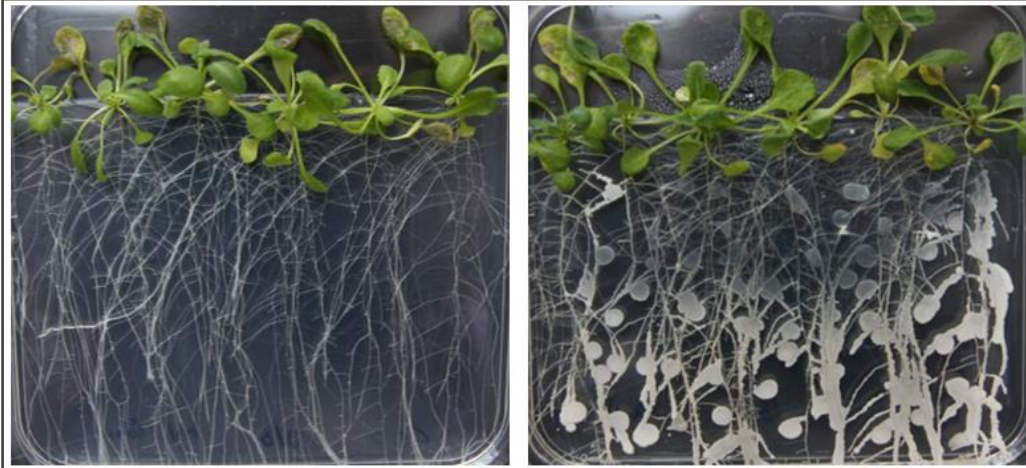


# DCM VIVISOL MINIGRAN®

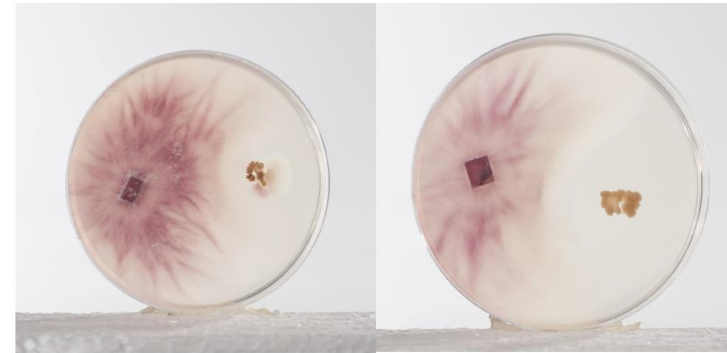


- De *Bacillus amyloliquefaciens* heeft meerdere werkingsmechanismen:
  - D.m.v. de slijmlaag die deze bacterie uitscheidt, wordt worteloppervlak vergroot
    - Daardoor een betere/efficiëntere benutting van voeding en vocht in de directe wortelomgeving
  - Bodemfosfaat (en sporenelementen) worden beter plant-beschikbaar
  - De wortels worden beschermd tegen abiotische stress (natuurlijke weerstand)

***Bacillus amyloliquefaciens***  
(10<sup>6</sup> CFU/gram)



*Fusarium* + DCM VIVISOL® MINIGRAN®



Gelijktijdig toegepast

Eerst DCM VIVISOL® MINIGRAN®  
en na 7 dagen schimmel

# DCM VIVISOL MINIGRAN®

- De VIVISOL MINIGRAN dient bij- of voorafgaand aan het planten meegegeven te worden
- Een vloeibare variant is ook voorhanden: bijv. als dompeltoepassing, druppelen, aangieten, etc.: VITACT-R
  - Ervaring mee in laanbomen en vaste plantenteelt
- Resumé:
  - Start-stimulans geven buiten de mestboekhouding om
  - Werken op basis van de Bacillus amyloliquefaciens
  - Zowel in MINIGRAN® als in vloeibare vorm beschikbaar zijn
  - Gestoeld zijn op >20 jaar ervaring in diverse teelten



DCM VIVISOL



DCM VITACT-R



# ERVARINGEN IN DE PRAKTIJK

Diverse meerjarige demo's en inmiddels (grootschalige) praktijktoepassingen d.m.v. het toepassen van de DCM VIVISOL bij aanplant van laanbomen

Twee demo's in het bijzonder:

- Boomkwekerij Ebben, Cuijk (2015 – 2017)
- Boomkwekerij Michels-Classens, Veulen (2017 – 2019)



# DEMO VIVISOL BIJ EBBEN (CUIJK)

- **Conclusie 2 jaar na toepassing: ruim een halve maat verschil in diktesortering t.o.v. onbehandeld!**
- **Vollere kronen, meer takken per kroon uitgelopen t.o.v. onbehandeld**

ONBEHANDELD	150 gr / boom DCM VIVISOL						
	Beoordeling 16-10-2015	Beoordeling 25-10-2016	Maat	Beoordeling 16-10-2015	Beoordeling 25-10-2016	Maat	
Boom 1	10,8	12,1	12-14	Boom 1	10,3	11,9	10-12
Boom 2	10,2	11,6	10-12	Boom 2	11,4	13,9	12-14
Boom 3	10,1	11,8	10-12	Boom 3	11,5	13,4	12-14
Boom 4	11	11,5	10-12	Boom 4	11,8	14,5	14-16
Boom 5	10,5	12,1	12-14	Boom 5	12,3	15,4	14-16
Boom 6	11,5	14,1	14-16	Boom 6	11,5	14,4	14-16
Boom 7	10,2	12,7	12-14	Boom 7	10,8	13,5	12-14
Boom 8	10,8	12,4	12-14	Boom 8	11,2	13,5	12-14
Boom 9	11	12,8	12-14	Boom 9	11,9	14,2	14-16
Boom 10	10,8	12,9	12-14	Boom 10	10	11,5	10-12
Totaal	106,9	124		Totaal	112,7	136,2	
Gemidd./boom	10,69	12,4		Gemidd./boom	11,27	13,62	

**Eerder aan de maat = financieel meer rendement!!**



# DEMO VIVISOL BIJ MICHELS-CLASSENS (VEULEN)

- **Conclusie 2 jaar na toepassing: 21,1% meer dikte-ontwikkeling t.o.v. onbehandeld!**

Behandeld	5-6-2018	29-10-2018	29-10-2019	
1	8,1	8,9	10,2	
2	7,1	7,6	10,4	
3	7,4	7,7	8,9	
4	6,6	7,4	8,4	
5	8,6	9,1	11,6	
6	7,9	8,6	10,2	
7	7,3	7,7	10,5	
8	7	7,3	9,8	
9	7,8	9	10	
10	7,7	8,2	9,8	
11	7,6	7,8	9	
12	6,9	7,3	9	
13	7,4	8,2	9,9	
Totale dikte cm's alle bomen	97,4	104,8	127,7	<b>Totaal demo:</b>
Gemiddelde dikte per boom		8,06	9,82	
Totale toename cm's		7,4	22,9	
Gem. toename per boom in mm		5,69	17,62	<b>23,31</b>

Onbehandeld	5-6-2018	29-10-2018	29-10-2019	
1	7,5	7,7	8,6	
2	7,4	7,8	11	
3	8,1	8,3	10,9	
4	6,5	7	10,2	
5	6,9	6,9	8,9	
6	8,2	8,2	-(dood)	
7	8,3	8,3	10,2	
8	8,2	8,5	10,7	
9	8,9	8,9	11,5	
10	8,9	9,6	11,3	
11	6,9	6,9	10,2	
12	7,6	8	10,2	
13	7,6	7,8	10,4	
Totale dikte cm's alle bomen	101	103,9	124,1	<b>Totaal demo:</b>
Gemiddelde dikte per boom		7,99	10,34	
Totale toename cm's		2,9	20,2	
Gem. toename per boom in mm		2,23	16,83	<b>19,25</b>

**Eerder aan de maat = financieel meer rendement!!**

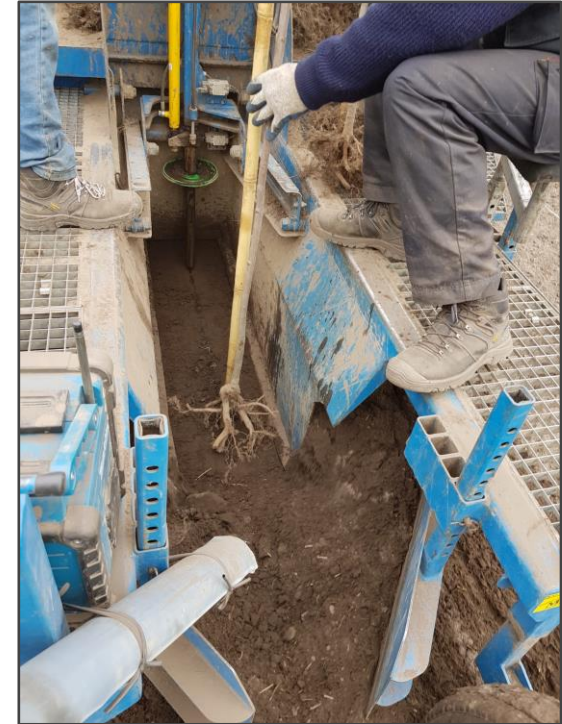


# TOEPASSING IN DE PRAKTIJK



**Speciaal gemaakte Zibo granulaatbak die o.b.v. GPS-coördinaat de juiste hoeveelheid DCM VIVISOL laat vallen bij het planten (Ebben, Cuijk)**

**Granulaatbak op statief die bij intrappen van een pedaal de juiste hoeveelheid DCM VIVISOL doseert bij de wortelomgeving**



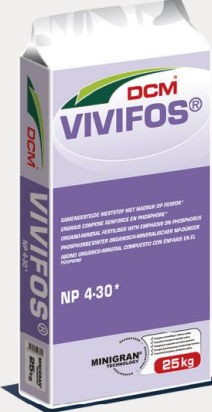
# START-ONTWIKKELING STIMULEREN EN VERBETEREN

- Andere mogelijkheden voor het bevorderen van de startontwikkeling zijn er ook, afhankelijk van het gewenste doel:
  - Beworteling stimuleren?
  - Beworteling + startontwikkeling stimuleren?
  - Bodemlevenstimulans (en in laanbomen: diktegroei stimuleren)?
  - Bij voorjaarsaanplant een 100% organische meststof meegeven voor het eerste seizoen?



# AANPLANT- EN WORTELSTIMULANS

- Beworteling stimuleren
  - Gebeurt (in de regel) met name met fosfaat
  - Fosfaat speelt o.a. een belangrijke rol in de beworteling en dus aanslag van boomkwekerijgewassen
  - Bijv. bij plantmateriaal haagplanten, verplante kluiten



**■ Samenstelling**

Overige organische meststof NP 4-30

4 % STIKSTOF TOTAAL (N) waarvan:  
2 % ammoniumstikstof  
2 % organisch gebonden stikstof

30 % FOSFORZUURANHYDRIDE ( $P_2O_5$ ) totaal, oplosbaar in mineraal zuur

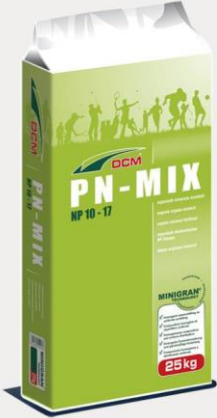
13 % ORGANISCHE STOF (gloeiverlies)

Voor de gebruiksnormen telt de stikstof mee voor 75 %, de fosfaat voor 100 %.



# AANPLANT- EN WORTELSTIMULANS

- Beworteling + startontwikkeling stimuleren
  - Doen we met een combinatie van fosfaat en wat stikstof t.b.v. startontwikkeling
  - Fosfaat speelt o.a. een belangrijke rol in de beworteling en dus aanslag van boomkwekerijgewassen
  - Stikstof speelt een belangrijke rol bij de eerste gewasontwikkeling en weggroei
  - Bijv. bij bos- en haagplantsoen, vaste planten



**■ Samenstelling**

Overige organische meststof NP 10-17

10 % STIKSTOF TOTAAL (N) waarvan:  
2 % ammoniumstikstof  
4 % ureumstikstof  
4 % organisch gebonden stikstof

17 % FOSFORZUURANHRIDE ( $P_2O_5$ ) totaal, oplosbaar in mineraal zuur

32 % ORGANISCHE STOF

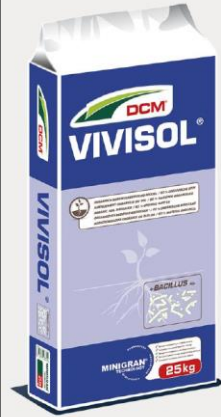
Voor de gebruiksnormen telt de stikstof mee voor 80 %, het fosfaat voor 100 %.



# AANPLANT- EN WORTELSTIMULANS

- Bodemlevenstimulans

- Doen we met onze DCM VIVISOL MINIGRAN® (of vloeibaar: VITACT-R)
- Stimuleert de wortelomgeving door aanbod van een gevarieerd pakket aan koolstofbronnen + Bacillus
- Bijv. Laanbomen, zaaibedden, vaste planten



**■ Samenstelling**

Overige organische meststof NPK 2-0,8-2,5, mengsel van organische grondstoffen (plantaardig) met bacteriën

2 % STIKSTOF TOTAAL (N) waarvan 2 % organisch gebonden stikstof  
0,8 % FOSFORZUURANHYDRIDE (P<sub>2</sub>O<sub>5</sub>) totaal, oplosbaar in mineraal zuur  
2,5 % KALIUMOXIDE (K<sub>2</sub>O) oplosbaar in water

60 % ORGANISCHE STOF  
85 % DROGE STOF

Bevat bacteriën. *Bacillus sp.* o.a. *Bacillus amyloliquefaciens*. 10<sup>8</sup> CFU/gram.


Voor de gebruiksnormen telt de stikstof mee voor 50 %, het fosfaat voor 100 %.

toegelaten voor gebruik in de biologische landbouw [bevat enkel grondstoffen toegelaten in Bijlage I en II van de verordening (EG) nr. 889/2008 inzake de biologische productiemethode en wijzigingen]



# AANPLANT- EN WORTELSTIMULANS

- Bij voorjaarsaanplant een 100% organische meststof meegeven voor het eerste seizoen
  - Willen we in 2021 gaan beproeven in de praktijk
  - Doel: het eerste groeiseizoen een complete basisbemesting in het plantgat meegeven
  - 100% organisch, veilig voor het gewas
  - Basisvoeding voor één seizoen, niet langer (...)



**DCM ECO-Xtra<sup>®</sup> 1 NPK 8-5-6**

MANIGRAM 25 kg

C.O.R. 100-100-0

### ■ Samenstelling

Overige organische meststof NPK 8-5-6, mengsel van organische grondstoffen gecomplexeerd met plantenextracten

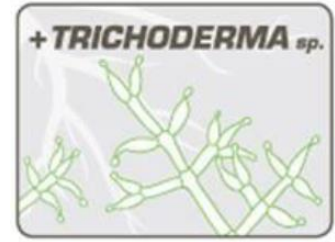
- 8 % STIKSTOF TOTAAL (N) waarvan 8 % organisch gebonden stikstof
- 5 % FOSFORZUURANHYDRIDE ( $P_2O_5$ ) totaal, oplosbaar in mineraal zuur
- 6 % KALIUMOXIDE ( $K_2O$ ) oplosbaar in water
- 50 % ORGANISCHE STOF

Voor de gebruiksnormen telt de stikstof mee voor 50 %, de fosfaat voor 100 %.

toegelaten voor gebruik in de biologische landbouw [bevat enkel grondstoffen toegelaten in Bijlage I van de verordening (EG) nr. 889/2008 inzake de biologische productiemethode en wijzigingen]

# WAT IS NIEUW?

- DCM Trichoderma in de boomkwekerij:



- Introductie 2019-2020 van een product o.b.v. meerdere Trichoderma-stammen:

## DCM INSTANT TD



- ◇ Combinatie van Trichoderma + ideale voedingsbron
- ◇ O.b.v. plantaardige grondstoffen; 65% org. stof
- ◇ MINIGRAN® (= microgranulaat)
- ◇ Toepassing:
  - vollegrond (bij planten)
  - substraat (door laten mengen)





# DCM TRICHODERMA IN DE BOOMKWEKERIJ

- Teelt: Cyclamen persicum Super Serie 'Rembrandt' (kleur wit)
  - Teler: JeuPro potplanten – Gendt
  - Dosering: 1 g/L DCM INSTANT TD in substraat doorgemengd
  - Doel: Verbeteren beworteling, verminderen uitval
- 
- Resultaat: - Beworteling → zie foto's  
- Uitval is door de teler geteld bij afleveren:

• Object 'Standaard':	387 uitvallers	(= 3,87 %)
• Object 'Standaard + 1 g/L DCM INSTANT TD':	103 uitvallers	(= 1,03 %)

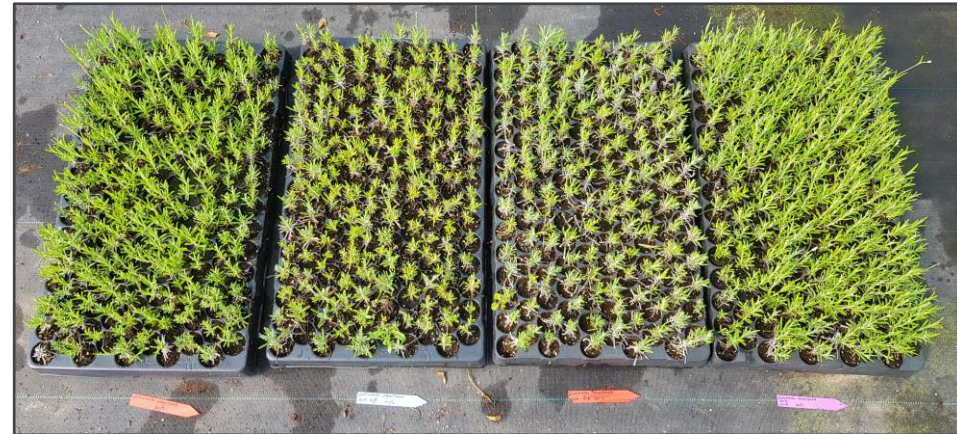


# DCM TRICHODERMA IN DE BOOMKWEKERIJ

- Teelt: Lavandula angustifolia 'Munstead'
- Teler: Stekbedrijf in Brabant
- Dosering: 1 g/L DCM INSTANT TD in steksubstraat doorgemengd
- Doel: Verbeteren beworteling, vitalere stek



- Resultaat:
  - Vlottere beworteling in het begin
  - Na een eerste keer terugmaaien ook bovengronds meer vegetatie
  - Frissere kleur stek



# DCM TRICHODERMA IN DE BOOMKWEKERIJ

- Teelt: Pyracantha coccinea 'Golden Charmer'
- Teler: Stekbedrijf in Brabant
- Dosering: 1 g/L DCM INSTANT TD in steksubstraat doorgemengd
- Doel: Verbeteren beworteling, vitalere stek
- Resultaat: - Betere/intensievere beworteling - Meer groei/ontwikkeling bovengronds



# DCM TRICHODERMA IN DE BOOMKWEKERIJ

- Teelt: Lavandula angustifolia 'Munstead'
- Teler: Teler in België
- Dosering: 1 g/L DCM INSTANT TD + 1 g/L DCM VIVISOL
- Doel: Verbeteren teeltresultaat, vitalere plant
- Resultaat: - Meer gewasontwikkeling  
- bovengronds



DE CEUSTER  
PLANT CARE



BIJMESTEN/BIJLEGGEN OP DE  
POT- OF CONTAINER



# BEMESTING BOOMKWEKERIJ IN POT EN CONTAINER

- Twee mogelijkheden:
  - Doormengen van ECOR-meststoffen door het substraat, veelal als alternatief voor de CRF's
  - **Bijleggen op de pot met DCM-meststoffen**



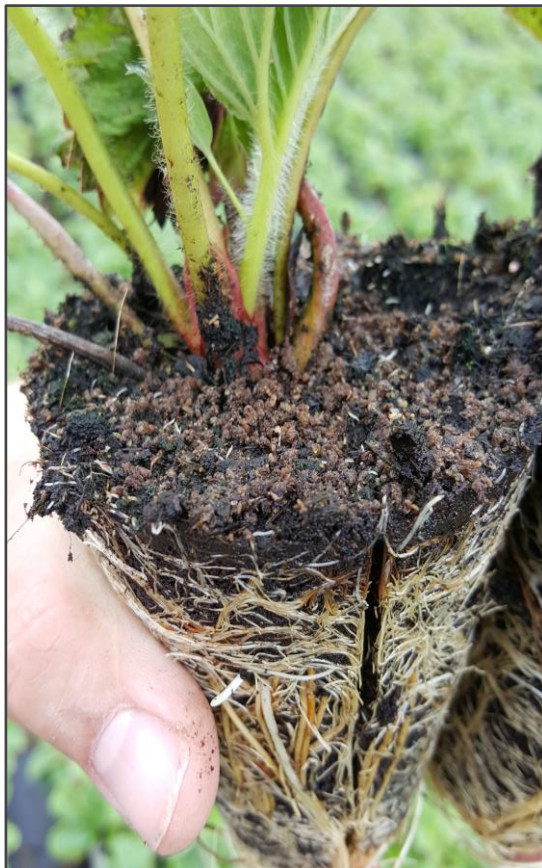
# BEMESTING BOOMKWEKERIJ IN POT EN CONTAINER

- Bijleggen op de pot met DCM-meststoffen

## **Wanneer interessant?**

- Het bijmesten / op kleur houden van overjarige potten...
- Ter aanvulling op (een te lage) basisbemesting in het substraat...
- Minder afhankelijk willen zijn van de regenleiding...
- Verschil in gewasbehoefte bij gewassen onder dezelfde regenleiding...
- Met minder EC, tóch meer voeding willen geven...
- Praktische benadering, in enkele keren 'klaar' zijn...

# BEMESTING BOOMKWEKERIJ IN POT EN CONTAINER



# BEMESTING BOOMKWEKERIJ IN POT EN CONTAINER



# BEMESTING BOOMKWEKERIJ IN POT EN CONTAINER



	Doel	Werkingsduur	NPK-samenstelling	Dosering per 100 m <sup>2</sup>	Dosering per liter potmaat*
<b>DCM MIX-2 Minigran®</b>	Op kleur houden, rustige groei	Ca. 2,5 – 3 maanden	NPK 7-6-12 + 4 MgO	Ca. 5 kg	4-5 gr/ltr potmaat
<b>DCM MIX-3 Minigran®</b>	Lengtegroei creëren	Ca. 2,5 – 3 maanden	NPK 9-3-6 + 3 MgO	Ca. 5 kg	4-5 gr/ltr potmaat
<b>DCM Eco-Xtra1 Minigran®</b>	Rustige, maar vlotte groei creëren	Ca. 4 maanden	NPK 8-5-6	Ca. 7 kg	5-7 gr/ltr potmaat
<b>DCM MIX-6 Minigran®</b>	Op kleur houden en remmen door hoog kali	Ca. 2,5 – 3 maanden	NPK 6-3-18 + 3 MgO	Ca. 5 kg	4-5 gr/ltr potmaat

*Adviesdosering per liter potmaat wordt gebruikt wanneer er per pot bijgemest wordt (bijv. bij grotere maten of wanneer deze verder uit elkaar staan)*

# BEMESTING BOOMKWEKERIJ IN POT EN CONTAINER

Houd bij bijmesten op de pot wel de verdunningsstaffel in acht en verdeel de MINIGRAN<sup>®</sup>-korreltjes gelijkmatig over de pot:

- Potten tot 10 liter            100% dosering
- Potten 10-15 liter            85% dosering
- Potten 15-30 liter            70 % dosering
- Potten 30-50 liter            55 % dosering
- Potten >50 liter            40 % dosering



BEDANKT VOOR JULLIE AANDACHT  
ZIJN ER NOG VRAGEN?

